

DIESEL On

Smartwatches Híbridos

Guia do Usuário

JULHO - 2017

SUMÁRIO

1 CONFIGURAÇÃO E APLICAÇÕES GERAIS.....	5
1.1 DOWNLOAD DO APLICATIVO	5
1.2 ATIVANDO.....	5
1.3 CONECTANDO O SEU SMARTWATCH.....	6
2 PRECAUÇÕES IMPORTANTES DE SAÚDE	6
3 CONFIGURAÇÃO GERAL E APLICAÇÃO	7
3.1 QUE TELEFONES SÃO COMPATÍVEIS COM O MEU SMARTWATCH HYBRID?.....	7
3.2 O QUE ACOMPANHA O MEU SMARTWATCH HYBRID?	7
3.2 QUE TIPO DE PILHA UTILIZO?	7
3.3 COMO CONFIGURAR O MEU DISPOSITIVO?	7
3.4 PRESSIONEI O BOTÃO DO MEIO, MAS OS PONTEIROS GIRAM UMA VEZ E DEPOIS PARAM. QUAL É O PROBLEMA?.....	7
3.5 A QUE DISTÂNCIA PODE ESTAR O MEU SMARTWATCH HYBRID DO MEU TELEFONE E AINDA ESTAR LIGADO?	8
3.6 PRECISO DE LIGAR O MEU RELÓGIO AO MEU TELEFONE PARA SINCRONIZAR OS DADOS COM A APLICAÇÃO?	8
3.7.1 COMO FAÇO PARA DESCARREGAR A APLICAÇÃO?	8
3.7.1.1 iOS	8
3.7.1.2 Android	8
3.8 COMO POSSO REGISTRAR-ME PARA TER UMA CONTA PARA USAR A APLICAÇÃO?	8
3.9 PORQUE PRECISO DE DIZER A MINHA DATA DE ANIVERSÁRIO/PESO/ALTURA?	8
3.10 COMO POSSO DESINSTALAR A APLICAÇÃO?	9
3.10.1 iOS	9
3.10.2 Android	9
3.11 COMO REINICIO OS TUTORIAIS?.....	9
4 EMPARELHAR/SINCRONIZAR	9
4.1 COMO EMPARELHO COM A APLICAÇÃO RELÓGIOS ADICIONAIS OU DISPOSITIVOS DE COLOCAÇÃO JUNTO AO CORPO?	9
4.2 PORQUE NÃO CONSIGO EMPARELHAR O MEU RELÓGIO COM O MEU TELEFONE?	9
4.3 COMO DESEMPARELHO O MEU RELÓGIO DO MEU TELEFONE?	10
4.4 QUANTOS DISPOSITIVOS POSSO EMPARELHAR COM A APLICAÇÃO?.....	10
4.5 COMO FAÇO PARA ALTERNAR ENTRE DISPOSITIVOS EMPARELHADOS?.....	10
4.6 PORQUE É QUE O MEU SMARTWATCH HYBRID NÃO SINCRONIZA?.....	10
5 PILHA	11
5.1 COMO FAÇO PARA INSTALAR / SUBSTITUIR A PILHA?	11
5.2 QUANTO TEMPO DURA A PILHA DO MEU SMARTWATCH HYBRID?	11
5.3 COMO VOU SABER QUANDO A PILHA DO MEU SMARTWATCH HYBRID ESTÁ FRACA E PRECISA DE SER SUBSTITUÍDA?.....	12
5.4 COMO FAÇO PARA MAXIMIZAR A VIDA ÚTIL DA PILHA?	12
5.5 QUE TIPO DE PILHA UTILIZO?	12
5.6 ONDE POSSO COMPRAR UMA PILHA SUBSTITUTA PARA O MEU SMARTWATCH HYBRID?	12
5.7 AVISO REGULATÓRIO E DE SEGURANÇA (PRECAUÇÃO COM A BATERIA)	12
6 CARACTERÍSTICAS	13
6.1 COMO POSSO CONHECER TODAS AS FUNÇÕES DO MEU DISPOSITIVO?.....	13
6.2 O MEU RELÓGIO É À PROVA DE ÁGUA E/ OU PÓ?.....	13

6.3 O MEU RELÓGIO TEM UM VISOR, MICROFONE E/ OU ALTIFALANTE?	13
6.4 O MEU RELÓGIO MONITORIZA A MINHA FREQUÊNCIA CARDÍACA?.....	13
6.5 O MEU RELÓGIO TEM GPS?	13
6.6 O MEU SMARTWATCH HYBRID MONITORIZA O MEU SONO?	13
6.7 VAI INDICAR AS HORAS MESMO SE O MEU RELÓGIO NÃO ESTIVER LIGADO AO MEU SMARTPHONE?.....	13
6.8 COMO FAÇO PARA DEFINIR A HORA DO SMARTWATCH HYBRID?	14
6.9 A FUNÇÃO DE MÚSICA E / OU TIRAR FOTOGRAFIAS NÃO ESTÁ A FUNCIONAR CONFORME O ESPERADO NUM DISPOSITIVO ANDROID, COMO POSSO CORRIGIR ISTO?	14
6.9.1 Android 5.x.....	14
6.9.2 Android 6.x.....	14
6.10 COMO CALIBRO O MEU SMARTWATCH HYBRID?	14
7 MONITORIZAÇÃO DE ATIVIDADE	14
7.1 QUE TIPO DE DADOS DE ATIVIDADE É QUE O MEU SMARTWATCH HYBRID MONITORIZA?	14
7.2 COMO FAÇO PARA NAVEGAR ENTRE AS MINHAS VISTAS DIÁRIAS, SEMANAIS E MENSAIS NA APLICAÇÃO?	15
7.3 COMO POSSO VER O MEU HISTÓRICO DE ATIVIDADE NA APLICAÇÃO?	15
7.4 COMO POSSO ACEDER ÀS MINHAS CONFIGURAÇÕES DE ATIVIDADE OU ATUALIZAR O MEU OBJETIVO DE PASSOS?	15
7.5 COMO ATUALIZO A MINHA ALTURA OU O MEU PESO?	15
7.6 COMO POSSO ALTERAR AS UNIDADES DE MEDIDA?	15
7.7 QUAIS SÃO AS ATIVIDADES MAIS ADEQUADAS PARA O MEU DISPOSITIVO?	15
7.8 OS MEUS PASSOS / DADOS DE ATIVIDADE NÃO PARECEM ESTAR A SER MONITORIZADOS PELA APLICAÇÃO. COMO POSSO CORRIGIR ISTO?.....	16
7.9 OS MEUS DADOS DE MONITORIZAÇÃO DE PASSOS / ATIVIDADE NÃO PARECEM ESTAR EXATOS NA APLICAÇÃO. PORQUÊ?	16
7.10 PORQUE NÃO VEJO QUAISQUER CALORIAS CONTADAS?.....	16
7.11 SE NÃO SINCRONIZAR O MEU RELÓGIO, PERDEREI OS DADOS DA MINHA ATIVIDADE?.....	16
7.12 POSSO REGISTRAR MANUALMENTE A ATIVIDADE OU EXERCÍCIO?	16
7.13 POSSO ENVIAR OS MEUS DADOS DE ATIVIDADE PARA OUTRAS APLICAÇÕES?.....	17
7.14 POSSO ENVIAR OS MEUS DADOS DE ATIVIDADE DE OUTRAS APLICAÇÕES PARA ESTA APLICAÇÃO?	17
7.15 PORQUE É QUE O MEU NÚMERO DE PASSOS É DIFERENTE NESTA APLICAÇÃO DO QUE NOUTRAS APLICAÇÕES DE MONITORIZAÇÃO QUE UTILIZO?	17
8 MONITORIZAÇÃO DO SONO	17
8.1 QUE TIPO DE ATIVIDADE DE SONO ESTÁ A SER MONITORIZADA?.....	17
8.2 COMO FAÇO PARA NAVEGAR ENTRE AS MINHAS VISTAS DIÁRIAS, SEMANAIS E MENSAIS NA APLICAÇÃO?	17
8.3 COMO POSSO VER O MEU HISTÓRICO DE SONO NA APLICAÇÃO?	17
8.4 OS MEUS DADOS DE SONO NÃO PARECEM ESTAR A SER MONITORIZADOS PELA APLICAÇÃO. COMO POSSO CORRIGIR ISTO?	17
8.5 OS MEUS DADOS DE SONO NÃO PARECEM ESTAR EXATOS NA APLICAÇÃO. PORQUÊ?.....	18
8.6 COMO POSSO EDITAR O MEU REGISTO DE SONO?.....	18
8.7 PRECISO DE PREMIR UM BOTÃO OU FAZER ALGUMA COISA PARA INICIAR A MONITORIZAÇÃO DO MEU SONO?.....	18
8.8 POSSO ENVIAR OS MEUS DADOS DE SONO PARA OUTRAS APLICAÇÕES?	18
8.9 POSSO IMPORTAR OS MEUS DADOS DE SONO DE OUTRAS APLICAÇÕES?.....	18
9 MONITORIZAÇÃO DE OBJETIVOS	18

9.1 QUAL É O OBJETIVO DA MONITORIZAÇÃO?	18
9.2 COMO POSSO DEFINIR UM OBJETIVO?	18
9.3 COMO REGISTO O MEU PROGRESSO?	19
9.4 COMO POSSO EDITAR UM OBJETIVO?	19
9.5 O QUE ACONTECE QUANDO ALCANÇO O MEU OBJETIVO?	19
10 PERSONALIZAR O MEU DISPOSITIVO	19
10.1 COMO POSSO PERSONALIZAR O MEU DISPOSITIVO?	19
10.2 COMO POSSO ALTERAR AS FUNÇÕES DOS BOTÕES DO MEU RELÓGIO?	19
10.3 COMO FUNCIONA A FUNCIONALIDADE "ATIVIDADE"?	20
10.4 COMO FUNCIONA A FUNCIONALIDADE "NOTIFICAÇÕES"?	20
10.5 COMO FUNCIONA A FUNCIONALIDADE "DATA"?	20
10.6 COMO FUNCIONA A FUNCIONALIDADE "MONITORIZAR OBJETIVO"?	20
10.7 COMO FUNCIONA A FUNCIONALIDADE "SEGUNDO FUSO HORÁRIO"?	20
10.8 COMO FUNCIONA A FUNCIONALIDADE "TOCAR O TELEFONE"?	20
10.9 COMO FUNCIONA A FUNCIONALIDADE "CONTROLAR MÚSICA"?	21
10.11 COMO FUNCIONA A FUNCIONALIDADE "AUMENTAR O VOLUME DA MÚSICA"?	21
10.12 COMO FUNCIONA A FUNCIONALIDADE "DIMINUIR VOLUME DA MÚSICA"?	21
10.13 COMO FUNCIONA A FUNCIONALIDADE "TIRAR FOTO"?	21
11 NOTIFICAÇÕES.....	21
11.1 O QUE SÃO AS NOTIFICAÇÕES?	21
11.2 O QUE É A FUNCIONALIDADE "AS MINHAS PESSOAS" E COMO FUNCIONA?	21
11.3 COMO FAÇO PARA SELECIONAR AS APLICAÇÕES DAS QUAIS GOSTARIA DE RECEBER NOTIFICAÇÕES?	22
11.4 E SE EU RECEBER NOTIFICAÇÕES DE VÁRIAS APLICAÇÕES EM SIMULTÂNEO, APARECEM TODAS NO MEU DISPOSITIVO?	22
11.5 COMO POSSO DESATIVAR TODAS AS MINHAS NOTIFICAÇÕES?	22
11.6 COMO POSSO APAGAR UM CONTACTO OU APLICAÇÃO DAS MINHAS NOTIFICAÇÕES?	22
11.7 COMO POSSO DESLIGAR O MOVIMENTO DOS PONTEIROS PARA FINS DE NOTIFICAÇÃO QUANDO SÓ QUISER O MEU RELÓGIO A VIBRAR?	22
11.8 COMO POSSO ALTERAR A INTENSIDADE DE VIBRAÇÃO DO MEU SMARTWATCH HYBRID?	23
11.9 E SE EU NÃO RECEBER NOTIFICAÇÕES NO MEU DISPOSITIVO?	23
11.10 E SE AS MINHAS NOTIFICAÇÕES NÃO ENTRAREM?	23
11.11 E SE OS MEUS PONTEIROS NÃO ESTIVEREM A APONTAR PARA O LUGAR DEFINIDO POR MIM NAS MINHAS NOTIFICAÇÕES?	23
12 CONFIGURAÇÕES DA CONTA E DISPOSITIVO.....	23
12.1 COMO POSSO ACEDER AO MENU DE CONFIGURAÇÕES?	23
12.2 COMO POSSO EDITAR O MEU PERFIL?	23
12.3 COMO POSSO APAGAR A MINHA CONTA?	24
12.4 COMO POSSO OPTAR POR RECEBER OU NÃO RECEBER E-MAILS?	24
12.5 COMO POSSO DEIXAR DE RECEBER NOTIFICAÇÕES PUSH?	24
12.6 COMO POSSO MUDAR O IDIOMA DA APLICAÇÃO?	24
13 PRIVACIDADE	24
13.1 DE QUE FORMA ESTÃO A SER USADOS OS MEUS DADOS PESSOAIS?	24
14 QUAL É A GARANTIA DO MEU SMARTWATCH HYBRID?	24
15 E SE EU TIVER UMA DÚVIDA QUE NÃO TENHA SIDO RESPONDIDA AQUI?.....	24

1 CONFIGURAÇÃO E APLICAÇÕES GERAIS

Antes de usar pela primeira vez, siga os passos gerais descritos abaixo.

1.1 DOWNLOAD DO APLICATIVO

- No seu smartphone, transfira e instale o aplicativo DieselOn através da App Store (SM) ou Loja Google Play™;
- Abra o aplicativo no seu smartphone e siga as instruções para conectar o seu smartwatch.

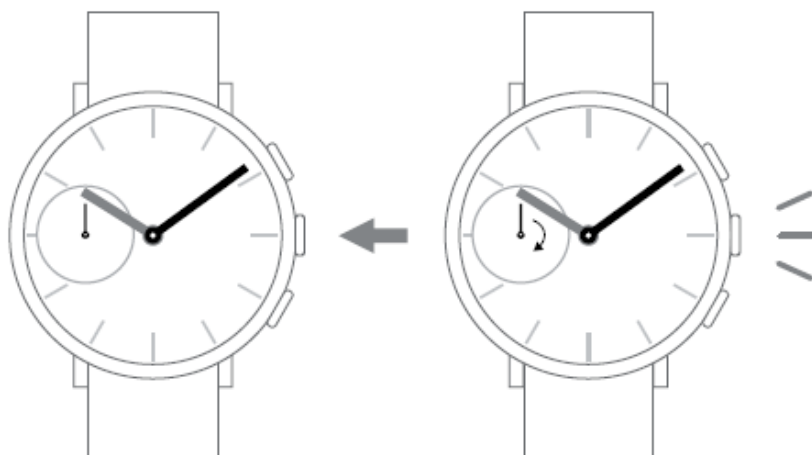
NOTA: Apple e o logotipo Apple são marcas registradas de Apple Inc., registradas nos EUA e em outros países. App Store e uma marca de serviço de Apple Inc.

Android, Google, Google Play e outras marcas são marcas registradas de Google Inc.



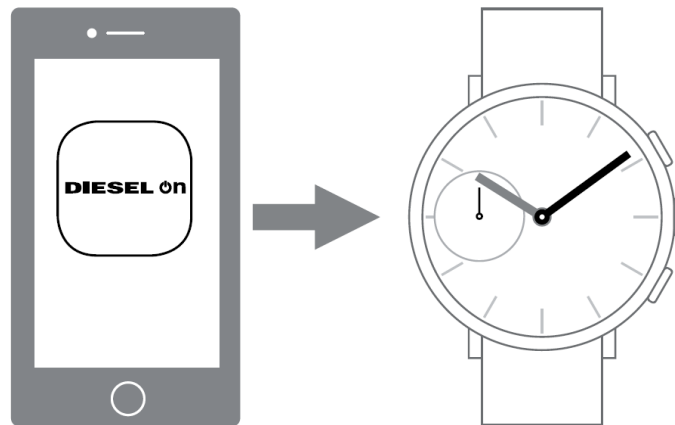
1.2 ATIVANDO

- Pressione qualquer botão. O smartwatch começará a vibrar e os ponteiros se moverão, indicando que o seu smartwatch está ativado.



1.3 CONECTANDO O SEU SMARTWATCH

- O aplicativo DieselOn mostrará passo a passo o processo para conectar e configurar seu smartwatch.



2 PRECAUÇÕES IMPORTANTES DE SAÚDE

O seu uso do Produto é de sua exclusiva responsabilidade. Não fazemos representações, garantias ou promessas sobre a precisão, confiabilidade ou eficácia de qualquer das funções ou serviços do Produto, incluindo, sem limitação, a número de passos que você deu, calorias queimadas e outras informações.

O produto destina-se a fornecer um resultado aproximado de informações, como ritmo, passos, calorias queimadas e distância. No entanto, o Produto depende da precisão das informações que você inseriu, e utilizando algoritmos que não são necessariamente perfeitos e estão sujeitos a outros fatores além do nosso controle.

Não garantimos que a informação fornecida pelo Produto seja 100% precisa. O produto não rastreará com precisão cada caloria queimadas ou cada passo dado pelo usuário e não indicará o ritmo ou distância percorrida.

O Produto, incluindo qualquer software incluído, não é um dispositivo médico e destina-se apenas a fins de fitness. Isto é Não concebido ou destinado a ser utilizado no diagnóstico de doença ou outras condições, ou na cura, mitigação, tratamento, ou prevenção de doenças. Sempre procure o conselho de um profissional médico qualificado antes de fazer qualquer alteração do seu exercício, sono ou nutrição, pois isso pode causar danos graves ou a morte.

As pessoas com dispositivos médicos implantados devem:

- Mantenha o Produto a mais de 20 centímetros de distância do dispositivo médico quando o Produto estiver ligado;
- Nunca carregue o Produto no bolso do peito;
- Use o pulso oposto ao dispositivo médico implantado para minimizar o potencial de interferência de RF;
- Não use o Produto se notar alguma interferência.

3 CONFIGURAÇÃO GERAL E APLICAÇÃO

3.1 QUE TELEFONES SÃO COMPATÍVEIS COM O MEU SMARTWATCH HYBRID?

Seu smartwatch híbrido é compatível com os telefones Android™ e iPhone®, especificamente com o Android OS 5 ou superior, iOS 9 / iPhone 5 e superior.

Todos os dispositivos são compatíveis com Bluetooth® com uma transferência de dados melhorada de 4.1 Low Energy.

3.2 O QUE ACOMPANHA O MEU SMARTWATCH HYBRID?

O seu Smartwatch Hybrid vem pré-instalado com uma pilha redonda tipo moeda (CR2430), e inclui um Guia de Iniciação Rápida e um Manual de Garantia. Alguns modelos também incluem uma ferramenta de substituição de pilha.

3.2 QUE TIPO DE PILHA UTILIZO?

O relógio vem com uma pilha redonda de lítio tipo moeda (CR2430). Vá ao menu principal de navegação no canto superior esquerdo do display da página inicial e abra "Os Meus Dispositivos." Toque no seu dispositivo e deslize para baixo até "Pilha" no menu para verificar o tipo de pilha.

3.3 COMO CONFIGURAR O MEU DISPOSITIVO?

Siga estes passos para configurar o seu dispositivo:

- No seu telefone, descarregue e instale a aplicação da App Store ou Google Play Store. Siga as instruções para configurar uma conta;
- Para colocar o relógio no modo de emparelhamento, prima e mantenha o botão do meio do seu relógio até que ele vibre 3 vezes. Os ponteiros do relógio acender-se-ão;
- A aplicação irá orientá-lo através do processo de ligar e configurar o seu Smartwatch Hybrid.

NOTA: Pode ter que atualizar o firmware. Se for o caso, toque em "ATUALIZAR O SEU FIRMWARE" e aguarde que a atualização seja concluída. Não feche a aplicação enquanto a atualização está em curso.

3.4 PRESSIONEI O BOTÃO DO MEIO, MAS OS PONTEIROS GIRAM UMA VEZ E DEPOIS PARAM. QUAL É O PROBLEMA?

O seu Smartwatch Hybrid ainda não foi colocado no modo de emparelhamento.

- No seu telefone, descarregue e instale a aplicação da App Store ou Google Play Store. Siga as instruções para configurar uma conta;

- Para colocar o seu relógio no modo de emparelhamento, prima e mantenha o botão do meio do seu relógio até que ele vibre 3 vezes. Os ponteiros do relógio acender-se-ão;
- A aplicação irá orientá-lo através do processo de ligar e configurar o seu Smartwatch Hybrid.

3.5 A QUE DISTÂNCIA PODE ESTAR O MEU SMARTWATCH HYBRID DO MEU TELEFONE E AINDA ESTAR LIGADO?

O alcance da ligação Bluetooth sem fios entre o telefone e o Smartwatch Hybrid pode variar muito, dependendo do ambiente. Em geral, deve ter pelo menos 10 metros de ligação.

3.6 PRECISO DE LIGAR O MEU RELÓGIO AO MEU TELEFONE PARA SINCRONIZAR OS DADOS COM A APLICAÇÃO?

Não, todos os dados e informações do dispositivo são sincronizados sem fios com a aplicação do smartphone através da tecnologia Bluetooth.

3.7.1 COMO FAÇO PARA DESCARREGAR A APLICAÇÃO?

3.7.1.1 iOS

Vá até à App Store, escreva o nome completo da aplicação no comando pesquisar, selecione a aplicação e toque em "Obter". Aguarde que a aplicação seja transferida para o seu telefone.

3.7.1.2 Android

Vá até à Google Play Store, escreva o nome da marca no comando pesquisar, selecione a aplicação e toque em "Instalar". Aguarde que a aplicação seja transferida para o seu telefone.

3.8 COMO POSSO REGISTRAR-ME PARA TER UMA CONTA PARA USAR A APLICAÇÃO?

Pode registar-se utilizando o seu endereço de e-mail, a conta do Facebook ou a conta do Google.

3.9 PORQUE PRECISO DE DIZER A MINHA DATA DE ANIVERSÁRIO/PESO/ALTURA?

A sua idade, peso e altura informam os nossos algoritmos de atividade (passos, calorias, etc.) e tornam-nos mais precisos.

3.10 COMO POSSO DESINSTALAR A APLICAÇÃO?

3.10.1 iOS

Prima e mantenha premido o ícone da aplicação até aparecer um "X" no canto superior esquerdo do ícone. Toque no "X."

3.10.2 Android

Desinstale a aplicação indo a "Aplicações". Prima e mantenha premida a aplicação e arraste-a para o ícone de Desinstalar.

3.11 COMO REINICIO OS TUTORIAIS?

No menu principal de navegação da aplicação que se encontra no canto superior esquerdo do display da página inicial, vá a Configurações > Apoio > Reiniciar Tutoriais. A partir daqui pode reiniciar todos os tutoriais e instruções.

4 EMPARELHAR/SINCRONIZAR

4.1 COMO EMPARELHO COM A APLICAÇÃO RELÓGIOS ADICIONAIS OU DISPOSITIVOS DE COLOCAÇÃO JUNTO AO CORPO?

Abra a aplicação. No menu principal de navegação da aplicação que se encontra no canto superior esquerdo do display da página inicial, toque em "Os Meus Dispositivos." Toque no botão "Adicionar" na parte superior do display. Siga as instruções em "COMO CONFIGURAR O MEU DISPOSITIVO?" Note que apenas um dispositivo pode ficar ativo e ligado ao mesmo tempo.

4.2 PORQUE NÃO CONSIGO EMPARELHAR O MEU RELÓGIO COM O MEU TELEFONE?

Pode ser uma das seguintes razões:

- Não descarregou nem instalou a aplicação. Siga as instruções em "CONFIGURAÇÃO GERAL E APLICAÇÃO".

- O seu relógio pode não estar suficientemente perto do seu telefone. Coloque o seu relógio mais perto do seu telefone.

- O Bluetooth pode estar desativado no telefone. A aplicação irá notificá-lo de que o Bluetooth não está ligado e vai pedir-lhe para o ligar. Tente ativar o Bluetooth no seu telefone utilizando as configurações de Bluetooth do telefone. Se já estiver ativado, tente desligar e ligar novamente o Bluetooth.

- A Localização pode ser desativada no telefone. A aplicação irá notificá-lo de que a Localização não está ativa e vai pedir-lhe para a ativar.

- O seu relógio pode precisar de ser desemparelhado e, em seguida, ser novamente ligado ao telefone. Pode ser necessário sair da aplicação e voltar a abri-la novamente.

- A sua pilha está fraca. Siga as instruções em "COMO FAÇO PARA INSTALAR / SUBSTITUIR A PILHA?".

4.3 COMO DESEMPARELHO O MEU RELÓGIO DO MEU TELEFONE?

Abra a aplicação.

A partir do menu principal de navegação da aplicação no canto superior esquerdo do display, vá a "Os Meus Dispositivos" e abra o relógio que deseja desemparelhar. Deslize para baixo e na parte inferior do display toque em "Remover Este Dispositivo".

Finalmente, vá às configurações de Bluetooth do telefone e selecione o nome do seu relógio para esquecer ou desemparelhar o dispositivo.

4.4 QUANTOS DISPOSITIVOS POSSO EMPARELHAR COM A APLICAÇÃO?

Pode emparelhar com a aplicação tantos dispositivos quantos quiser, mas apenas um dispositivo pode estar ativo e ligado de cada vez.

4.5 COMO FAÇO PARA ALTERNAR ENTRE DISPOSITIVOS EMPARELHADOS?

Abra a aplicação. No menu de navegação principal da aplicação no canto superior esquerdo do menu da página inicial, toque em "Os Meus Dispositivos" e selecione aquele que deseja usar, tocando em "Tornar Ativo." Tenha em atenção que apenas um dispositivo pode estar ativo e ligado de cada vez.

4.6 PORQUE É QUE O MEU SMARTWATCH HYBRID NÃO SINCRONIZA?

Pode ser uma das seguintes razões:

- O relógio pode desligar-se se sair do alcance do Bluetooth do telefone. O alcance do Bluetooth é de 10 metros (30 pés), se não existirem portas, paredes ou outros obstáculos entre o telefone e o relógio;

- O Bluetooth pode estar desativado no telefone. A aplicação irá notificá-lo de que o Bluetooth não está ligado e vai pedir-lhe para o ligar. Tente ativar o Bluetooth no seu telefone utilizando as configurações de Bluetooth do telefone. Se já estiver ativado, tente desligar e ligar novamente o Bluetooth;

Se o seu relógio continuar desligado depois de substituir a pilha e enquanto ainda estiver dentro do alcance do Bluetooth do telefone, tente ligar e desligar o Bluetooth;

Se estiver dentro do alcance do Bluetooth do telefone e o relógio ainda não sincronizar, a pilha do relógio pode estar fraca. Siga as instruções em "COMO FAÇO PARA INSTALAR / SUBSTITUIR A PILHA" para substituir a sua pilha;

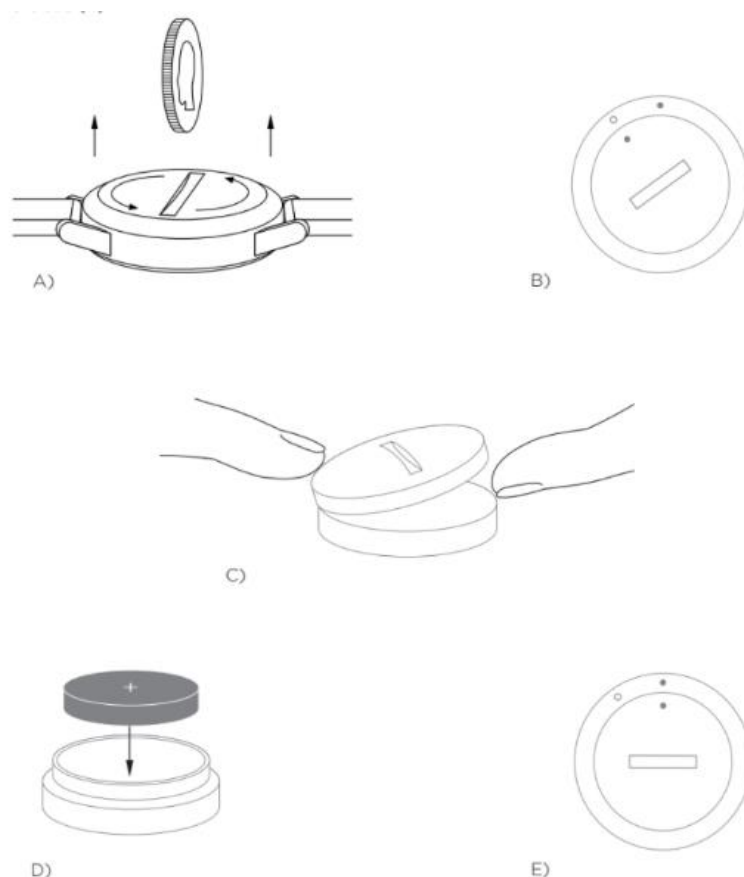
Caso nenhuma destas sugestões funcione, toque no botão Apoio ao Cliente nas Configurações da Aplicação para entrar em contato conosco. Toque no menu de navegação no canto superior esquerdo do display e depois toque em "Configurações" para aceder ao Apoio ao Cliente;

5 PILHA

5.1 COMO FAÇO PARA INSTALAR / SUBSTITUIR A PILHA?

A instalação da pilha pode variar dependendo do modelo.

- Mantenha o dispositivo virado para baixo com segurança;
- Insira a ferramenta fornecida ou uma moeda no espaço na tampa traseira (Figura A);
- Para abrir, aplique uma leve pressão, rodando a ferramenta ou a moeda para a esquerda.
- Alinhe os pontos ou marcadores. Não rode demasiado (Figura B);
- Prima um dos lados da tampa traseira para a erguer aberta do outro lado. Remova a tampa traseira manualmente (Figura C);
- Insira a pilha com o "+" ou o logótipo voltado para cima (Figura D);
- Volte a colocar a tampa traseira;
- Para fechar, aplique uma leve pressão, rodando a ferramenta ou a moeda para a direita;
- Alinhe os pontos ou marcadores. Certifique-se de que os pontos ou marcadores estão exatamente alinhados na posição fechada e que a tampa traseira está totalmente fechada sem falhas (A figura E mostra a tampa traseira na posição fechada).



5.2 QUANTO TEMPO DURA A PILHA DO MEU SMARTWATCH HYBRID?

Dependendo do modelo do seu relógio e da sua utilização, a sua pilha vai durar de 4 a 6 meses.

5.3 COMO VOU SABER QUANDO A PILHA DO MEU SMARTWATCH HYBRID ESTÁ FRACA E PRECISA DE SER SUBSTITUÍDA?

Quando a pilha estiver fraca, a aplicação irá notificá-lo. Assim que a pilha ficar muito fraca para vibrações, todos os ponteiros irão apontar para a posição 6 no seu relógio. Será notificado dentro da Aplicação que os recursos que usam a vibração não funcionarão até a pilha ser substituída. Pode dispensar a notificação de bateria fraca na aplicação, assim como no seu relógio ao premir qualquer botão. Depois de ter dispensado esta notificação, o seu relógio vai voltar a indicar as horas.

5.4 COMO FAÇO PARA MAXIMIZAR A VIDA ÚTIL DA PILHA?

Vai receber notificações no seu relógio a alertá-lo com uma vibração e/ou movimento dos ponteiros. Alertas frequentes podem fazer com que a sua pilha se gaste mais rapidamente. Para maximizar a vida útil da pilha, pode:

- Reduzir o número de Pessoas ou Aplicações que selecionou nas Notificações. Consultar "COMO POSSO APAGAR UM CONTACTO OU APLICAÇÃO DAS MINHAS NOTIFICAÇÕES?" para saber como fazê-lo;
- Desligar as Notificações. Consultar "COMO POSSO DESATIVAR AS NOTIFICAÇÕES?" para saber como fazê-lo;
- Se o seu modelo suporta a funcionalidade de Alarme, desligue os alarmes.

5.5 QUE TIPO DE PILHA UTILIZO?

O relógio vem com uma pilha redonda de lítio tipo moeda. Vá ao menu principal de navegação no canto superior esquerdo do display da página inicial e abra "Os Meus Dispositivos." Toque no seu dispositivo e deslize para baixo até "Pilha" no menu para verificar o tipo de pilha.

5.6 ONDE POSSO COMPRAR UMA PILHA SUBSTITUTA PARA O MEU SMARTWATCH HYBRID?

As pilhas de lítio podem ser encontradas na maioria das lojas que vendem pilhas.

5.7 AVISO REGULATÓRIO E DE SEGURANÇA (PRECAUÇÃO COM A BATERIA)



- Não ingerir a bateria - Perigo de queimadura química;

- Este produto contém uma bateria tipo moeda / botão. Se a bateria for engolida, ela poderá causar graves queimaduras internas em apenas 2 horas e podem levar à morte;
- Mantenha as baterias novas e usadas longe de crianças;
- Se o compartimento da bateria não fechar de forma segura, pare de usar o produto e mantenha-o afastado das crianças;
- Se você acha que a bateria pode ter sido engolida ou colocadas dentro de qualquer parte do corpo, procure auxílio médico imediatamente.

6 CARACTERÍSTICAS

6.1 COMO POSSO CONHECER TODAS AS FUNÇÕES DO MEU DISPOSITIVO?

Abra o menu de navegação tocando no ícone do menu no canto superior esquerdo da aplicação, selecione "Configurações" e deslize para baixo até "Características do Dispositivo" para saber mais acerca do seu dispositivo.

6.2 O MEU RELÓGIO É À PROVA DE ÁGUA E/ OU PÓ?

O relógio é tanto resistente a respingos de água como ao pó, mas não recomendamos submergi-lo em água. Além disso, os materiais das pulseiras como o couro, podem reagir mal à água e ao pó.

6.3 O MEU RELÓGIO TEM UM VISOR, MICROFONE E/ OU ALTIFALANTE?

Não tem um visor, microfone ou alto-falante.

6.4 O MEU RELÓGIO MONITORIZA A MINHA FREQUÊNCIA CARDÍACA?

Não, este dispositivo não suporta a medição da frequência cardíaca.

6.5 O MEU RELÓGIO TEM GPS?

Não, este dispositivo não tem GPS.

6.6 O MEU SMARTWATCH HYBRID MONITORIZA O MEU SONO?

Sim, pode usar o seu relógio quando se vai deitar e veja como foi a sua noite, incluindo um sono leve e reparador.

6.7 VAI INDICAR AS HORAS MESMO SE O MEU RELÓGIO NÃO ESTIVER LIGADO AO MEU SMARTPHONE?

Sim, o relógio continuará a indicar as horas no fuso horário em que foi ligado da última vez.

6.8 COMO FAÇO PARA DEFINIR A HORA DO SMARTWATCH HYBRID?

Para definir a hora no seu Smartwatch Hybrid, primeiro emparelhe o relógio com o seu telefone. O relógio será atualizado automaticamente para indicar as horas no mesmo fuso horário do seu telefone.

As horas no seu Smartwatch Hybrid não podem ser alteradas manualmente. Irá sempre indicar as horas no seu telefone depois de emparelhado.

6.9 A FUNÇÃO DE MÚSICA E / OU TIRAR FOTOGRAFIAS NÃO ESTÁ A FUNCIONAR CONFORME O ESPERADO NUM DISPOSITIVO ANDROID, COMO POSSO CORRIGIR ISTO?

Se está com problemas de ligação no seu Android, provavelmente existe um problema com a ligação Bluetooth. Será necessário Limpar Dados na secção de Partilhar Bluetooth nas Configurações do seu telefone para corrigir este problema.

6.9.1 Android 5.x

- (Configurações> Aplicações> Partilhar Bluetooth > Limpar Dados);
- Abra as configurações do seu telefone e navegue até à secção Aplicações. Selecione Partilhar Bluetooth e, em seguida, Limpar Dados.

6.9.2 Android 6.x

- (Configurações > Aplicações > Gestor de aplicações > Mostrar aplicações do sistema > Partilhar Bluetooth > Armazenamento > Limpar Dados);
- Abra as configurações do seu telefone e navegue até à secção Aplicações. Selecione Gestor de aplicações e toque em Mostrar aplicações do sistema. De seguida, selecione Partilhar Bluetooth e navegue até à secção de Armazenamento, seguido de Limpar Dados.

6.10 COMO CALIBRO O MEU SMARTWATCH HYBRID?

Calibre o seu relógio com a aplicação tocando no menu de navegação no canto superior esquerdo do display.

No menu de navegação no canto superior esquerdo do display da página inicial, selecione "Os Meus Dispositivos", toque no dispositivo que deseja calibrar e selecione "Calibrar". A aplicação irá orientá-lo através do processo de calibração.

7 MONITORIZAÇÃO DE ATIVIDADE

7.1 QUE TIPO DE DADOS DE ATIVIDADE É QUE O MEU SMARTWATCH HYBRID MONITORIZA?

O seu relógio monitoriza tanto a atividade (passos, calorias e distância) como o sono (acordado, leve e repousante). Além disso, a aplicação permite-lhe acompanhar o progresso em direção a um objetivo pessoal como beber água ou fazer exercício.

7.2 COMO FAÇO PARA NAVEGAR ENTRE AS MINHAS VISTAS DIÁRIAS, SEMANAIS E MENSAIS NA APLICAÇÃO?

Toque no ícone Atividade na parte inferior da página inicial.

A partir da vista diária, deslize para cima no display para ver a exibição semanal e deslize para cima novamente no display para ver a vista mensal. Para regressar à visualização diária, deslize para baixo.

7.3 COMO POSSO VER O MEU HISTÓRICO DE ATIVIDADE NA APLICAÇÃO?

Toque no ícone Atividade na parte inferior da página inicial.

A partir da vista diária, deslize para ver o seu histórico de atividade nas vistas diária, semanal e mensal.

7.4 COMO POSSO ACEDER ÀS MINHAS CONFIGURAÇÕES DE ATIVIDADE OU ATUALIZAR O MEU OBJETIVO DE PASSOS?

Toque no ícone Atividade na parte inferior da página inicial.

A partir da vista diária, toque nos 3 pontos no canto superior direito do display e selecione "Alterar o Meu Objetivo de Passos".

7.5 COMO ATUALIZO A MINHA ALTURA OU O MEU PESO?

Para atualizar a sua altura ou o seu peso, toque no ícone do menu de navegação no canto superior esquerdo da sua aplicação. Toque no seu nome de utilizador e será direcionado para o seu perfil, onde pode editar a sua altura e peso. Toque em "Guardar" no canto superior direito para guardar as suas informações atualizadas.

7.6 COMO POSSO ALTERAR AS UNIDADES DE MEDIDA?

Para alterar o sistema de unidades, toque no ícone do menu de navegação no canto superior esquerdo da sua aplicação. Selecione "Configurações" a partir do menu. Toque em "Unidades" para selecionar as suas unidades de medição.

7.7 QUAIS SÃO AS ATIVIDADES MAIS ADEQUADAS PARA O MEU DISPOSITIVO?

Este dispositivo é o mais adequado para capturar passos quando faz caminhada, corrida e atividades semelhantes ao longo do dia. O dispositivo é apenas à prova de salpicos, por isso a natação não é uma atividade recomendada.

7.8 OS MEUS PASSOS / DADOS DE ATIVIDADE NÃO PARECEM ESTAR A SER MONITORIZADOS PELA APLICAÇÃO. COMO POSSO CORRIGIR ISTO?

Certifique-se de que concluiu a integração da Atividade para configurar a sua monitorização. Pode reiniciar o seu tutorial, verificando "COMO POSSO REINICIAR TUTORIAIS" no caso de os ter dispensado quando configurou o seu dispositivo inicialmente.

De seguida, certifique-se de que o seu dispositivo está ligado, com a bateria carregada e ligado à aplicação. Para sincronizar, vá ao seu display de Atividade e arraste para iniciar o processo de sincronização.

7.9 OS MEUS DADOS DE MONITORIZAÇÃO DE PASSOS / ATIVIDADE NÃO PARECEM ESTAR EXATOS NA APLICAÇÃO. PORQUÊ?

Pode ser uma das seguintes razões:

- Certifique-se de que concluiu a integração da Atividade para configurar a sua monitorização;
- Certifique-se de que a bateria do seu dispositivo tem carga e que está sincronizado com a aplicação;
- Certifique-se de que o dispositivo está confortavelmente ajustado ao seu pulso;
- O dispositivo apenas regista caminhada, corrida e outras atividades relacionadas. Se mantiver alguma coisa na mesma mão que o dispositivo enquanto caminha, ele pode não contar todos os passos com precisão;
- O dispositivo pode estar em modo de recuperação. Se for o caso, a monitorização e as notificações não funcionarão. Será necessário fazer uma atualização de firmware para que tudo volte ao normal;
- Usamos um algoritmo complexo e sensores para determinar quando alguém deu um passo. Acreditamos que o nosso algoritmo é uma representação exata do movimento real e ignora um movimento falso, como simplesmente mover o braço.

7.10 PORQUE NÃO VEJO QUAISQUER CALORIAS CONTADAS?

Não vê as métricas de caloria até a altura e o peso estarem definidos. Para atualizar, consulte "COMO ATUALIZO A MINHA ALTURA OU O MEU PESO?".

7.11 SE NÃO SINCRONIZAR O MEU RELÓGIO, PERDEREI OS DADOS DA MINHA ATIVIDADE?

O seu relógio pode armazenar dados durante 14 dias entre sincronizações.

7.12 POSSO REGISTRAR MANUALMENTE A ATIVIDADE OU EXERCÍCIO?

Não, neste momento não pode registar manualmente atividades físicas.

7.13 POSSO ENVIAR OS MEUS DADOS DE ATIVIDADE PARA OUTRAS APLICAÇÕES?

Sim, pode enviar a contagem dos seus passos para as aplicações Google Fit™, UA Record™ da Under Armour, UP da Jawbone™ e Apple Health.

7.14 POSSO ENVIAR OS MEUS DADOS DE ATIVIDADE DE OUTRAS APLICAÇÕES PARA ESTA APLICAÇÃO?

Não, só pode exportar os seus dados para outras aplicações (não importar dados).

7.15 PORQUE É QUE O MEU NÚMERO DE PASSOS É DIFERENTE NESTA APLICAÇÃO DO QUE NOUTRAS APLICAÇÕES DE MONITORIZAÇÃO QUE UTILIZO?

Usamos um algoritmo complexo e sensores para determinar a contagem de passos. Cada aplicação tem um algoritmo diferente que provoca variações entre os dados.

8 MONITORIZAÇÃO DO SONO

8.1 QUE TIPO DE ATIVIDADE DE SONO ESTÁ A SER MONITORIZADA?

Se usar o seu dispositivo para dormir, pode monitorizar automaticamente quando adormece, a duração do sono, a duração do sono leve e do sono repousante, e quando acorda.

8.2 COMO FAÇO PARA NAVEGAR ENTRE AS MINHAS VISTAS DIÁRIAS, SEMANAIS E MENSAIS NA APLICAÇÃO?

A partir da vista diária, deslize para cima no display para ver a exibição semanal e deslize para cima novamente no display para ver a vista mensal. Para regressar à visualização diária, deslize para baixo.

8.3 COMO POSSO VER O MEU HISTÓRICO DE SONO NA APLICAÇÃO?

Mova o display da esquerda para a direita para ver o seu histórico de sono nas vistas diária, semanal e mensal.

8.4 OS MEUS DADOS DE SONO NÃO PARECEM ESTAR A SER MONITORIZADOS PELA APLICAÇÃO. COMO POSSO CORRIGIR ISTO?

Certifique-se de que concluiu a integração de Sono para configurar a sua monitorização. Pode reiniciar o seu tutorial, verificando "COMO POSSO REINICIAR TUTORIAIS" no caso de os ter dispensado quando configurou o seu dispositivo inicialmente.

De seguida, certifique-se de que o seu dispositivo está ligado, com a bateria carregada e ligado à aplicação. Para sincronizar, vá ao seu display de Sono e puxe para baixo para iniciar o processo de sincronização.

8.5 OS MEUS DADOS DE SONO NÃO PARECEM ESTAR EXATOS NA APLICAÇÃO. PORQUÊ?

Pode ser uma das seguintes razões:

- Certifique-se de que concluiu a integração de Sono para configurar a sua monitorização;
- Certifique-se de que o seu dispositivo está ligado, carregado e ligado à aplicação;
- O dispositivo pode estar em modo de recuperação. Se for o caso, a monitorização e as notificações não funcionarão. Será necessário fazer uma atualização de firmware para que tudo volte ao normal.

8.6 COMO POSSO EDITAR O MEU REGISTO DE SONO?

Neste momento, não pode editar o seu sono.

8.7 PRECISO DE PREMIR UM BOTÃO OU FAZER ALGUMA COISA PARA INICIAR A MONITORIZAÇÃO DO MEU SONO?

Não, o seu Smartwatch Hybrid monitorizará o seu sono automaticamente, por isso não precisa de tomar medidas para entrar ou sair do modo de sono.

8.8 POSSO ENVIAR OS MEUS DADOS DE SONO PARA OUTRAS APLICAÇÕES?

Não, não pode enviar os seus dados de sono para outras aplicações.

8.9 POSSO IMPORTAR OS MEUS DADOS DE SONO DE OUTRAS APLICAÇÕES?

Não, não pode receber os seus dados de sono de outras aplicações.

9 MONITORIZAÇÃO DE OBJETIVOS

9.1 QUAL É O OBJETIVO DA MONITORIZAÇÃO?

O seu relógio permite-lhe monitorizar um objetivo predefinido ou personalizado à sua escolha. Definir objetivos pode ajudar a criar hábitos saudáveis, como beber água ou fazer exercício.

9.2 COMO POSSO DEFINIR UM OBJETIVO?

Toque no ícone Objetivos na parte inferior do display da sua aplicação.

Toque no "+" no display, depois pode escolher um dos objetivos predefinidos ou criar o seu próprio objetivo. Depois de definir a frequência e duração do seu objetivo, selecione "Iniciar Objetivo". Se quiser que um empurrador/ botão monitorize um objetivo, use o botão "CONFIGURAR NO RELÓGIO" na página Objetivos ou navegue até Personalizar o Meu Dispositivo na aplicação para atribuir um.

9.3 COMO REGISTO O MEU PROGRESSO?

Registe o progresso do seu objetivo premindo o botão inferior no seu relógio ou manualmente na aplicação, premindo o botão "+".

9.4 COMO POSSO EDITAR UM OBJETIVO?

Toque no ícone Objetivos na parte inferior do display da sua aplicação.

Toque nos 3 pontos no canto superior direito do display e selecione "Editar Objetivo".

9.5 O QUE ACONTECE QUANDO ALCANÇO O MEU OBJETIVO?

A aplicação irá congratulá-lo após atingir o seu objetivo. Pode então decidir concluir o seu objetivo ou continuar.

10 PERSONALIZAR O MEU DISPOSITIVO



10.1 COMO POSSO PERSONALIZAR O MEU DISPOSITIVO?

Pode aceder a esta secção da aplicação tocando no ícone Personalizar Dispositivo na parte inferior do display inicial.

Nesta secção, pode definir os empurradores/ botões do relógio para funcionar com uma lista de características disponíveis, tais como Data, Segundo Fuso Horário, Controlo de Música, Tocar Telefone e muito mais.

Também pode criar um conjunto de recursos predefinidos para os seus botões/ empurradores e guardar a configuração tocando em "Guardar" e atribuindo um nome às suas predefinições favoritas.

10.2 COMO POSSO ALTERAR AS FUNÇÕES DOS BOTÕES DO MEU RELÓGIO?

Pode alterar os botões do relógio navegando até à secção do ícone Personalizar Dispositivo da aplicação e tocando em "Editar" ao lado do nome da função e botão atribuído. Escolha uma nova função para o botão que deseja alterar da lista de funcionalidades disponíveis. O seu relógio executará esse recurso quando o botão atribuído for pressionado.

Se já atribuiu uma funcionalidade a um botão, não será capaz de atribuir a mesma funcionalidade a outro botão. Primeiro, deve alterar a configuração do botão, atribuindo a funcionalidade que lhe foi originalmente atribuída antes de a poder atribuir a um novo botão.

10.3 COMO FUNCIONA A FUNCIONALIDADE "ATIVIDADE"?

Certifique-se de que definiu o seu objetivo diário de passos e que atribuiu a "Atividade" a um dos botões do seu relógio na secção do ícone Personalizar Dispositivo da aplicação.

Quando o botão atribuído é pressionado, os ponteiros do relógio irão apontar para o progresso da sua atividade no mostrador exterior.

10.4 COMO FUNCIONA A FUNCIONALIDADE "NOTIFICAÇÕES"?

Atribua "Notificações" a um dos botões do seu relógio na secção do ícone Personalizar Dispositivo da aplicação. A aplicação solicitar-lhe-á que configure as suas notificações selecionadas para funcionarem com a tecla atribuída do relógio se atualmente não tiver qualquer notificação definida.

Também pode adicionar ou editar as suas Notificações, selecionando as 3 linhas no canto superior esquerdo da aplicação para abrir o menu de navegação e toque em "Notificações".

Quando o botão atribuído for premido, os ponteiros do relógio irão apontar para o último alerta que recebeu.

10.5 COMO FUNCIONA A FUNCIONALIDADE "DATA"?

Atribua a "Data" a um dos botões do seu relógio na secção do ícone Personalizar Dispositivo da aplicação. Quando o botão atribuído for premido, os ponteiros do relógio irão apontar para o dia do mês no mostrador externo.

10.6 COMO FUNCIONA A FUNCIONALIDADE "MONITORIZAR OBJETIVO"?

Atribua "Monitorizar Objetivo" a um dos botões do seu relógio na secção do ícone Personalizar Dispositivo da aplicação. A aplicação pedir-lhe-á para definir um objetivo para funcionar com a tecla do relógio atribuída se não tiver atualmente nenhum objetivo definido.

Quando o botão atribuído for premido, o progresso em relação ao seu objetivo é registado.

10.7 COMO FUNCIONA A FUNCIONALIDADE "SEGUNDO FUSO HORÁRIO"?

Atribua "Segundo Fuso Horário" a um dos botões do seu relógio na secção do ícone Personalizar Dispositivo da aplicação. A aplicação pedir-lhe-á para definir um segundo fuso horário para funcionar com a tecla atribuída se atualmente não tiver nenhum definido.

Quando o botão atribuído for premido, o ponteiro das horas irá alternar para mostrar o seu segundo fuso horário.

10.8 COMO FUNCIONA A FUNCIONALIDADE "TOCAR O TELEFONE"?

Atribua "Tocar o Telefone" a um dos botões do seu relógio na secção do ícone Personalizar Dispositivo da aplicação.

Quando o botão atribuído for premido, o seu telefone irá tocar. Prima o botão novamente para silenciar o toque.

A aplicação deve ser executada em segundo plano para que esta funcionalidade funcione.

10.9 COMO FUNCIONA A FUNCIONALIDADE "CONTROLAR MÚSICA"?

Atribua "Controlar Música" a um dos botões do seu relógio na secção do ícone Personalizar Dispositivo da aplicação.

Quando o botão atribuído for premido, a sua música vai tocar ou ficar em pausa. Prima duas vezes o botão para saltar uma faixa, ou prima e mantenha para ir para a faixa anterior.

A aplicação da música deve estar aberta e a aplicação do dispositivo deve estar a ser executada em segundo plano para esta funcionalidade funcionar.

10.11 COMO FUNCIONA A FUNCIONALIDADE "AUMENTAR O VOLUME DA MÚSICA"?

Atribua "Aumentar Volume da Música" a um dos botões do seu relógio na secção do ícone Personalizar Dispositivo da aplicação.

Quando o botão atribuído e a aplicação de música estiver aberta, o volume aumentará.

10.12 COMO FUNCIONA A FUNCIONALIDADE "DIMINUIR VOLUME DA MÚSICA"?

Atribua "Diminuir Volume da Música" a um dos botões do seu relógio na secção do ícone Personalizar Dispositivo da aplicação.

Quando o botão atribuído e a aplicação de música estiver aberta, o volume diminuirá.

10.13 COMO FUNCIONA A FUNCIONALIDADE "TIRAR FOTO"?

Atribua "Tirar Foto" a um dos botões do seu relógio na secção do ícone Personalizar Dispositivo da aplicação.

Abra a aplicação da câmara no seu telefone. Prima uma vez para tirar uma única foto ou prima e mantenha para tirar várias fotos seguidas.

11 NOTIFICAÇÕES

11.1 O QUE SÃO AS NOTIFICAÇÕES?

Notificações é uma secção da aplicação que permite personalizar as notificações que deseja receber no seu relógio.

11.2 O QUE É A FUNCIONALIDADE "AS MINHAS PESSOAS" E COMO FUNCIONA?

As Minhas Pessoas permite-lhe receber notificações de uma quantidade seleccionada de pessoas na sua lista de contactos. Pode definir se deseja ser notificado quando elas lhe telefonam, enviam sms e/ ou e-mail.

Ative as notificações tocando no botão de alternância no canto superior direito do seu display de Notificações. Depois de "As Minhas Pessoas", pode tocar para "Adicionar" ou "Editar". Pesquise ou percorra os contactos que gostaria de adicionar e toque na seta voltar para guardar.

Para as notificações por e-mail dos seus contactos funcionarem corretamente, deve ativá-las nas configurações do seu telefone.

Pode adicionar até 6 pessoas.

11.3 COMO FAÇO PARA SELECIONAR AS APLICAÇÕES DAS QUAIS GOSTARIA DE RECEBER NOTIFICAÇÕES?

Na página inicial das Notificações, toque em "Adicionar" ao lado de "As Minhas Aplicações", pesquise ou percorra as aplicações disponíveis que gostaria de adicionar e toque na seta para trás para guardar.

Para as notificações da aplicação funcionarem corretamente, deve ativá-las nas configurações do seu telefone.

Pode adicionar até 6 aplicações.

11.4 E SE EU RECEBER NOTIFICAÇÕES DE VÁRIAS APLICAÇÕES EM SIMULTÂNEO, APARECEM TODAS NO MEU DISPOSITIVO?

Em iPhones, nem todas as notificações serão enviadas se várias notificações forem recebidas no telefone em simultâneo (por exemplo, tem As Notificações das Minhas Aplicações para todas as suas aplicações e o seu telefone recebe Gmail, Caixa de entrada, Google+, Facebook e Facebook Messenger ao mesmo tempo, possivelmente apenas uma das notificações "As Minhas Aplicações" irá ser ativada).

11.5 COMO POSSO DESATIVAR TODAS AS MINHAS NOTIFICAÇÕES?

Para desativar todas as suas notificações toque em on/off no canto superior direito da página inicial das Notificações.

11.6 COMO POSSO APAGAR UM CONTACTO OU APLICAÇÃO DAS MINHAS NOTIFICAÇÕES?

Toque em "Editar" a seguir a "As Minhas Pessoas" ou "As Minhas Aplicações" e deslize para a esquerda o contato ou aplicação que deseja apagar. Prima no ícone do caixote do lixo.

11.7 COMO POSSO DESLIGAR O MOVIMENTO DOS PONTEIROS PARA FINS DE NOTIFICAÇÃO QUANDO SÓ QUISER O MEU RELÓGIO A VIBRAR?

Toque no texto ou ícone Só Vibrar para cada contato ou aplicação para a qual deseja desativar os movimentos dos ponteiros. O relógio só irá vibrar quando receber uma notificação daquele contato ou aplicação específicos.

11.8 COMO POSSO ALTERAR A INTENSIDADE DE VIBRAÇÃO DO MEU SMARTWATCH HYBRID?

Apenas alguns modelos selecionados permitem alterar a intensidade de vibração.

Para alterar a intensidade de vibração, toque nas três linhas do ícone do Menu de Navegação no canto superior esquerdo do display para abrir o menu de navegação e vá até "Configurações". Toque em "Intensidade de Vibração" e selecione Ligeira, Média ou Forte.

11.9 E SE EU NÃO RECEBER NOTIFICAÇÕES NO MEU DISPOSITIVO?

Deve certificar-se de que a bateria do seu dispositivo tem carga e que o dispositivo está corretamente ligado à aplicação. A sua aplicação deve ser executada em segundo plano para que as notificações funcionem devidamente. Se o problema persistir, pode desemparelhar o dispositivo a partir do telefone e emparelhá-lo novamente. Se estiver a usar outro dispositivo smartwatch que esteja a receber notificações (por exemplo, Apple Watch, Pebble, etc.), a notificação pode nem sempre ser enviada para ambos os dispositivos, e pode, em alguns casos, ser enviada apenas para um dos dispositivos, mas não para o outro.

11.10 E SE AS MINHAS NOTIFICAÇÕES NÃO ENTRAREM?

Certifique-se de que a aplicação que selecionou para receber notificações tem as definições configuradas para mostrar notificações no display de bloqueio do seu telefone. Isto determina quais as notificações que vão ser entregues no seu dispositivo.

11.11 E SE OS MEUS PONTEIROS NÃO ESTIVEREM A APONTAR PARA O LUGAR DEFINIDO POR MIM NAS MINHAS NOTIFICAÇÕES?

Certifique-se de que a aplicação que selecionou para receber notificações tem as configurações definidas. Em casos onde um contato guardado tenha dois nomes diferentes, por exemplo, John H e John Hart, certifique-se de que ambos estão incluídos.

12 CONFIGURAÇÕES DA CONTA E DISPOSITIVO

12.1 COMO POSSO ACEDER AO MENU DE CONFIGURAÇÕES?

Selecione as três linhas no canto superior esquerdo da aplicação para abrir o menu de navegação e vá até "Configurações". No seu menu Configurações, pode editar os seus objetivos de atividade e sono, gerir o seu perfil, as aplicações ligadas, notificações, a intensidade de vibração, e obter apoio.

12.2 COMO POSSO EDITAR O MEU PERFIL?

Para editar o seu primeiro ou último nome, palavra-passe ou dados pessoais, vá a "Configurações" no menu da aplicação. Toque no campo que deseja editar e use o teclado. Toque na seta para trás quando terminar.

12.3 COMO POSSO APAGAR A MINHA CONTA?

Para apagar a sua conta, vá a Configurações e clique em "O Meu Perfil". Toque em "Apagar Conta" na parte inferior do display e em seguida, toque em "Ok" para confirmar.

12.4 COMO POSSO OPTAR POR RECEBER OU NÃO RECEBER E-MAILS?

Para receber ou deixar de receber e-mails, vá a Configurações e clique em "Ativar". Alterne para receber ou não receber e-mails.

12.5 COMO POSSO DEIXAR DE RECEBER NOTIFICAÇÕES PUSH?

Para cancelar o recebimento de notificações push, vá a Configurações e toque em "Optar por Participar". Ative e desative para ativar ou cancelar o recebimento de notificações push.

12.6 COMO POSSO MUDAR O IDIOMA DA APLICAÇÃO?

O idioma da aplicação é selecionado automaticamente com base no idioma que definir para o seu telefone. Se o idioma do seu telefone não for um idioma para o qual a aplicação esteja traduzida, o idioma padrão é o inglês.

13 PRIVACIDADE

13.1 DE QUE FORMA ESTÃO A SER USADOS OS MEUS DADOS PESSOAIS?

Consulte a "Política de Privacidade" na aplicação em "Configurações". Toque nas três linhas no canto superior esquerdo da aplicação para abrir o menu de navegação e vá até "Configurações". Deslize para baixo para selecionar "Acerca de", onde verá ligações para a Política de Privacidade e Termos de Utilização.

14 QUAL É A GARANTIA DO MEU SMARTWATCH HYBRID?

O seu Smartwatch Hybrid tem uma garantia limitada de 2 anos. Por favor, leia o manual de garantia incluído na caixa ou on-line para obter mais informações.

15 E SE EU TIVER UMA DÚVIDA QUE NÃO TENHA SIDO RESPONDIDA AQUI?

Para entrar em contato com o atendimento ao cliente, toque o botão Suporte na Configuração da aplicação ou entre em contato com o nosso representante mais próximo através do telefone disponível no certificado de garantia que acompanha o produto.